

Andel sysselsatta

Uppgifter om sysselsättning finns var femte år i Folk- och Bostadsräkningarna, samt varje år i Sysselsättningsregistret (RAMS 1985–1999).¹⁵

Sysselsättning i officiell statistik inkluderar personer med lön eller inkomst från eget företag. Kvinnor som var engagerade i oavlönat arbete i egna hemmet inkluderades inte i sysselsättningsbegreppet. Av den anledningen är sysselsättningsnivån för kvinnor födda 1930–1940 låg före 40 års ålder. För kvinnor födda före 1950 minskar andelen sysselsatta i 20–25 års ålder då dessa kvinnor inledde sin barnafödande period. Många kvinnor födda på 1930- och 1940-talet var hemmafruar medan barnen var små. "Barnsvackan" i sysselsättningen försvinner för kvinnor födda på 1950-talet.

I alla födelsekohorter är över 90 procent av männen sysselsatta mellan 30 och 35 års ålder. För männen ser man tydligt att andelen sysselsatta mellan 20 och 30 års ålder är högre för dem födda på 1930-talet än för dem födda senare. Det beror på att arbetslivet kräver att allt fler har eftergymnasial utbildning. Motsvarande krav på utbildning finns även för kvinnor, men eftersom allt fler kvinnor successivt träder ut i förvärvslivet syns inte den förändringen i sysselsättningskurvorna.

Under konjunkturedgången i början av 1990-talet sjunker sysselsättningsnivån kraftigt, vilket kan ses som nivåskillnader i sysselsättningskurvorna. Nedgången sker hastigare för män än för kvinnor. Neddragningarna inom den offentliga sektorn, där många kvinnor arbetade, skedde över en längre tidsperiod. Effekten är knappt märkbar för dem som var födda på 1930-talet och märks tydligast för de yngsta, födda på 1950-talet. År 1999 hade man ännu ej nått den sysselsättningsnivå som rådde före lågkonjunkturen i början at 1990-talet.

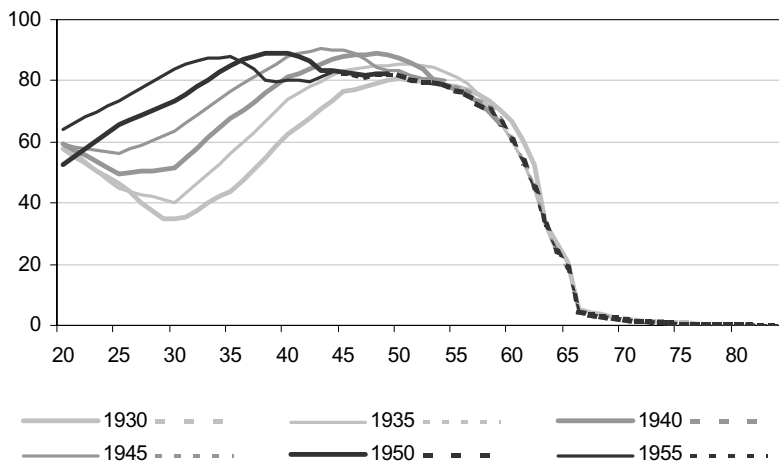
¹⁵ En utförligare beskrivning finns i kapitlet om "Framskrivnings- och Beräkningsmetoder" under avsnitt "Framskrivning av sysselsättning". Andelen sysselsatta i framtiden följer i stort sätt mönstret som observerats för närmast äldre kohort.

Sysselsatta mellan 20 och 85 års ålder¹⁶

Födda 1930, 1935, 1940, 1945, 1950, 1955. Prognosvärden markeras med streckade linjer

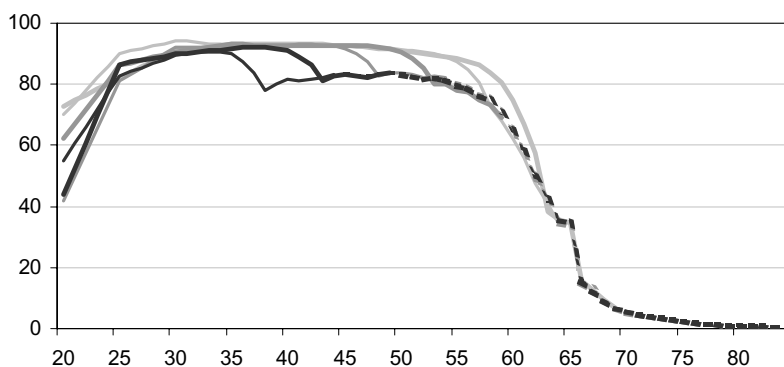
Kvinnor

Procent



Män

Procent



Medelantalet år i sysselsättning beräknas analogt med livslängden som antalet arbetsår från 20 års ålder till 85 års ålder. De minskar för varje födelsekohort män födda efter 1930. Medelantalet år i arbetslivet underskattas mer för tidigare än senare födelsekohorter, eftersom inträdet i arbetslivet sker allt senare.

Bland 1930 års män var det många vars arbetsliv började långt före 20 års ålder och detta var inte heller ovanligt bland män födda på 1940-talet. Arbetsåren före 20 års ålder räknas inte med här.¹⁷

¹⁶ Sysselsättningsdefinitionen ändrades i RAMS 1992, vilket ger ett hack i kurvan.

¹⁷ Anledningen till att vi startade vid 20 års ålder är att nu och i framtiden kommer endast en försumbar tid av tonåren att ägnas åt yrkesverksamhet och syftet med undersökningen är kartlägga trender som eventuellt går att åtgärda i framtid.

Definitionen av sysselsättning var annorlunda i de första Folk- och Bostadsräkningarna, vilket också bidrar till att andelen sysselsatta underskattas före 1970.¹⁸ Skillnaderna mellan födelsekohorterna skulle ha varit betydligt större om man börjat beräkningen vid 15 års ålder.

Tid i sysselsättning

Medelantalet år mellan 20 och 85 års ålder

Födelseår	Män	Kvinnor
1930	37,6	26,5
1935	37,6	28,5
1940	36,7	30,5
1945	35,9	32,2
1950	35,6	33,0
1955	35,2	33,9

Kohorter födda efter 1940 har förlorat mycket tid i arbetslivet på grund av lågkonjunkturen. Om man antar att samtliga kohorter följt den högsta sysselsättningskurvan och jämför med den observerade sysselsättningen kan man uppskatta vad konjunktursvackan betytt i förlorade år i arbetslivet. Män tappade mer tid i sysselsättning än kvinnor. Män födda 1950 förlorade i genomsnitt 1,7 år i sysselsättning på grund av lågkonjunkturen, medan kvinnor födda samma år tappade 1,4 år.

Förlorade år på grund av lågkonjunkturen på 1990-talet¹⁹

Medelantalet förlorade
år

Födelsekohort	Kvinnor	Män
1930	0,0	0,0
1935	0,0	0,0
1940	0,2	0,4
1945	0,2	0,7
1950	1,0	1,3
1955	1,4	1,7

¹⁸ I FoB 1960 och 1965 är definitionen av sysselsatt att man arbetat minst halv normal arbetstid senaste veckan. Från 1970 och därefter definieras sysselsättning som att man arbetat minst 1 timma senaste veckan.

¹⁹ Tid i sysselsättning uppdelat på region, näringsgren, utbildningsnivå och socioekonomisk grupp återfinns under rubriken Sysselsättning i tabellerna 2–5 bland tilläggstabellerna.